

# 案例 | 罗伯特·伍德·约翰逊基金会的 资助框架及其研究类项目资助



中国资助者圆桌论坛 (CDR)

2017年10月

# 本文目录

- 罗伯特·伍德·约翰逊基金会（The Robert Wood Johnson Foundation, 以下简称RWJF）是全美最大的致力于健康议题的基金会。自1972年成立来，RWJF持续资助了一系列有关美国人健康的最紧迫问题的研究和项目，从防止药物滥用到提高全民健康医疗水平。
- 本文主要包括以下内容：
  - 一. 基金会的愿景、使命和三大策略
  - 二. 三大策略各自的工作重点
  - 三. 研究类资助计划案例：实证研究（E4A）
  - 四. 研究类资助计划案例：政策研究（P4A）
- 本文综合编译自基金会网站信息，详细请见：  
<https://www.rwjf.org/>  
<https://www.rwjf.org/en/how-we-work/grants-explorer/featured-programs/r-e-l-signature-programs.html>

## 1.1 基金会的愿景和使命

- RWJF注意到，政府常年致力于改善美国人的健康状况，但主要关注点只是在完善医疗健康系统上（health care system）。事实上，健康状况受到多种因素影响，包括我们生活、学习、工作和娱乐的地点和方式。同时，没有任何一家组织或一个部门能够独立解决健康问题。因此，RWJF希望采取一种更系统的方法，构建一种全民“健康文化”（a Culture of Health）。
- RWJF的愿景：每个美国人都有机会过上更健康的生活。
- RWJF的使命：通过资助一系列旨在帮助构建全民“健康文化”的项目，改善所有美国人的健康和医疗保健水平。

## 1.2 基金会的三大策略

项目资助	研究、评估、学习	构建全民健康文化
<ul style="list-style-type: none"><li>• 四个聚焦领域<ul style="list-style-type: none"><li>- 健康的卫生保健系统</li><li>- 健康的儿童</li><li>- 健康的社区</li><li>- 健康领域的领导力</li></ul></li><li>• 三大资助目标<ul style="list-style-type: none"><li>- 发现和探索</li><li>- 传播有效干预</li><li>- 研究和评估</li></ul></li></ul>	<ul style="list-style-type: none"><li>• 三大研究方向<ul style="list-style-type: none"><li>- 对具体健康议题的研究</li><li>- 对政策和系统的研究</li><li>- 能对资助、政策、实践带来巨大示范性的研究</li></ul></li><li>• 四类评估活动<ul style="list-style-type: none"><li>- 项目评估</li><li>- 实时反馈</li><li>- 基金会有效性评估</li><li>- 分享经验教训</li></ul></li></ul>	<ul style="list-style-type: none"><li>• 构建健康文化的行动框架</li><li>• 聚焦于健康权益</li></ul>

## 2.1 策略一：项目资助

- RWJF在四个聚焦领域有三大主要资助目标：
  - a) 发现和探索：通过针对性招标，发现具创造性和变革潜力的解决方案。
  - b) 传播有效干预：识别并扩大能够带来巨大影响力的公共政策、基于社区的项目，系统变革和其他干预措施。
  - c) 研究和评估：增加关键健康问题的证据，从基金会自身的资助项目或其他提高健康水平的行动中评估、学习和分享经验。

健康的卫生保健系统	健康的儿童	健康的社区	健康领域的领导力
<ul style="list-style-type: none"><li>• 催化卫生和保健系统的根本性变革。</li><li>• 重点方向：<ul style="list-style-type: none"><li>- 增加可及性</li><li>- 提升质量</li><li>- 提升性价比</li><li>- 增加覆盖率</li><li>- 加强各部门、各系统的协同能力</li></ul></li></ul>	<ul style="list-style-type: none"><li>• 使所有儿童身体健康、心理健康。</li><li>• 重点方向：<ul style="list-style-type: none"><li>- 儿童肥胖</li><li>- 早期儿童发展</li><li>- 家庭和社会支持</li><li>- 心理和情感健康</li></ul></li></ul>	<ul style="list-style-type: none"><li>• 创造条件让社区居民更健康。</li><li>• 重点方向：<ul style="list-style-type: none"><li>- 创建健康环境</li><li>- 疾病预防</li><li>- 识别产生健康差距的关键因素</li><li>- 回应与健康高度相关的社会和经济因素问题</li></ul></li></ul>	<ul style="list-style-type: none"><li>• 吸引各界有识之士，共创全民健康文化。</li><li>• 重点方向：<ul style="list-style-type: none"><li>- 在各领域寻找和支持领导人</li><li>- 支持护理人员增强能力</li></ul></li></ul>

## 2.2 策略二：研究、评估、学习

- RWJF在研究方向上有四个资助计划，后文将以“实证研究”和“政策研究”为例，具体介绍基金会如何资助研究类项目：

实证研究	健康数据研究	政策研究	系统研究
Evidence for Action	Health Data for Action	Policies for Action	Systems for Action
<ul style="list-style-type: none"><li>• 针对具体政策、项目进行实证研究</li></ul>	<ul style="list-style-type: none"><li>• 帮助研究人员使用健康数据回答关键的政策相关问题</li></ul>	<ul style="list-style-type: none"><li>• 为制定公共部门和私营部门的政策、法律和监管工具等进行研究</li></ul>	<ul style="list-style-type: none"><li>• 研究如何更好地整合健康服务系统和融资系统</li></ul>

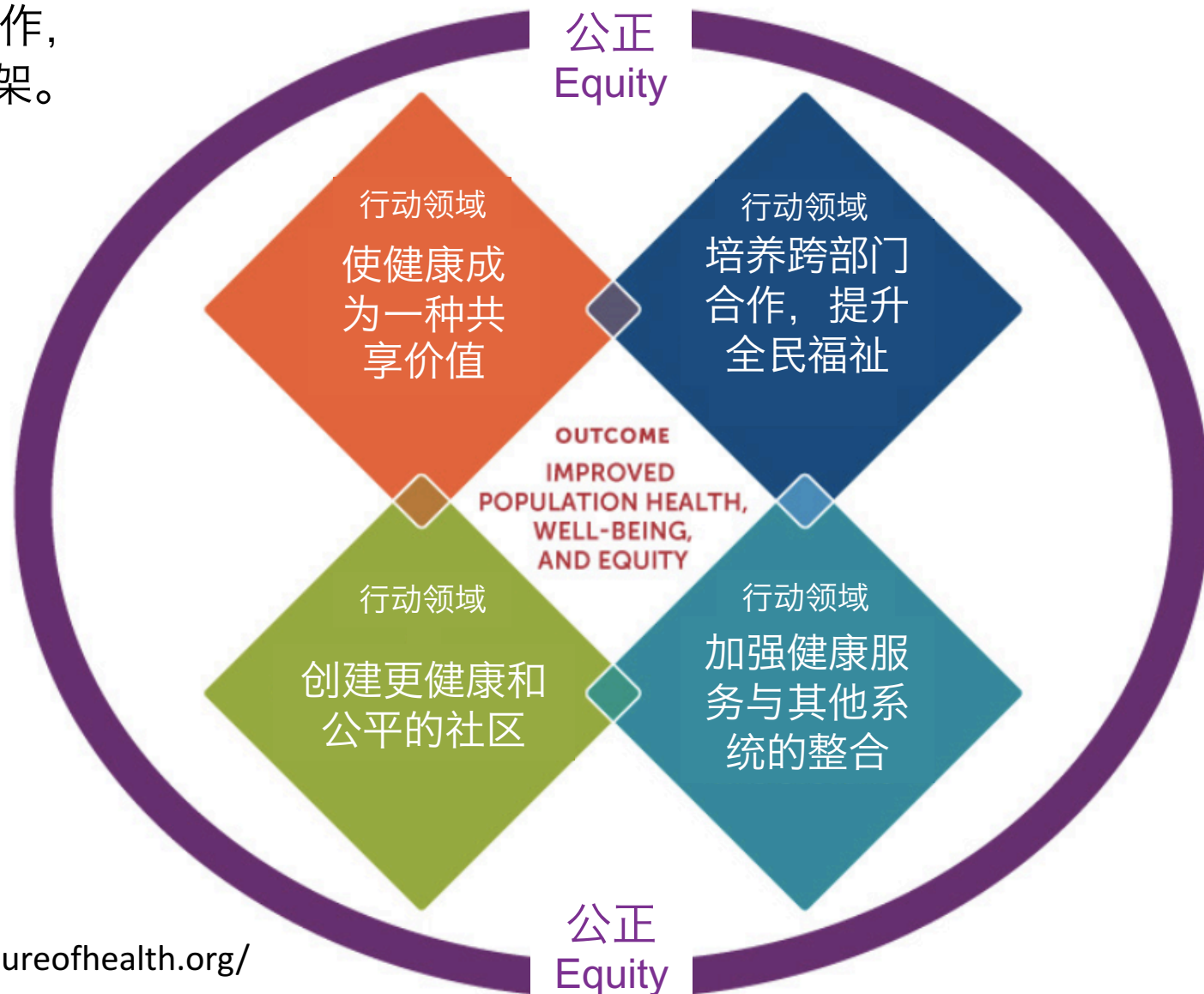
- 基金会有四类评估工作：

项目评估	实时反馈	基金会有效性评估	分享经验教训
<ul style="list-style-type: none"><li>• 聘请第三方对资助项目进行评估，以改进现有策略或制定未来策略。</li></ul>	<ul style="list-style-type: none"><li>• 除传统评估外，还持续监测那些与资助项目密切相关的特定系统在国家和地方层面的变化，以便适时调整。</li></ul>	<ul style="list-style-type: none"><li>• 基金会每年进行自我评估，了解和加强资助项目成效、以及和被资助伙伴的关系。</li></ul>	<ul style="list-style-type: none"><li>• 除评估结果外，基金会还总结和发布自己的经验教训，既指导自身工作，又使他人受益。</li></ul>

## 2.3 策略三：构建全民健康文化(1/2)

□ RWJF与Rand公司合作，开发了健康文化框架。包含三个核心要素：

- 行动领域：能改善全民健康、福祉和权益的目标
- 驱动因素：对实现健康至关重要的活动或系统因素
- 衡量指标：有助于追踪进展的具体的社会、经济和政策数据指标

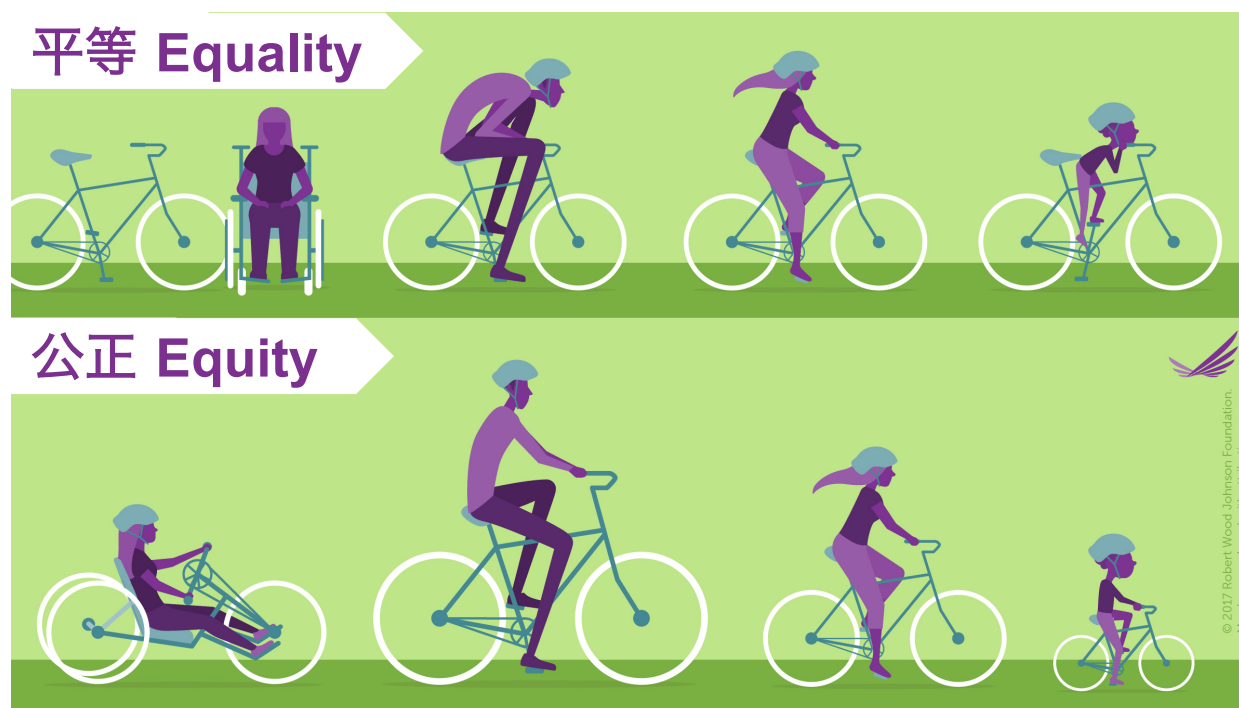


详细可见 <https://www.cultureofhealth.org/>

## 2.3 策略三：构建全民健康文化(2/2)

- 健康权益(Health Equity)是健康文化的核心概念。RWJF对此的定义是：每个人都有公平和公正的机会尽可能地健康。这需要消除一系列障碍，例如贫困、歧视、及其所带来的后果，包括缺乏获得良好报酬的工作、有质量的教育、安全的居住环境、保健的机会等。

更全面阐述见<https://www.rwjf.org/en/library/research/2017/04/what-is-health-equity-.html>





### 3. 资助计划案例：实证研究 E4A (1/3)

#### 资助目标

- 支持严格设计的定量、定性、或混合方法的研究，为与健康水平或健康权益相关的特定项目或政策提供令人信服的证据。

#### 资助范围

- 不设定具体的议题，符合整体资助目标即可。
- 以下是一些研究方向示例（仅是举例，并不是说只有这些）：
  - 提升健康水平，减少不公平
  - 对特定项目或政策进行评估研究（例如对健康而言哪个生命阶段的投入产出比更大；同一政策对于特定人群的影响）
  - 使健康成为全民共享价值（例如促进公民参与、私营部门投资等）
  - 促进跨部门合作
  - 创建更健康和公平的社区（例如评估对住房、交通、教育或其他方面的投资对健康的影响）
  - 加强健康服务与其他系统的整合（需要数据来帮助卫生保健系统与其他部门有效合作）
  - 制定和验证关键衡量指标

### 3. 资助计划案例：实证研究 E4A (2/3)

#### 资助范围

- 可侧重于：
  - 对项目或政策进行独立的第三方评估
  - 随机控制实验
  - 准实验或自然实验
  - 对现有数据进行二次分析
  - 定性或混合方法
  - 网络或系统分析
  - 其他研究方法
- 不支持：
  - 项目实施
  - 描述性或探索性科研
  - 文献综述
  - 需求评估
  - 开发和验证筛选工具
  - 基础生物医学研究
  - 药物治疗或医疗器械研究
  - 动植物科研

#### 资助对象

- 优先支持符合501(c)(3)的高等教育机构、公共机构、NGO；其他类型的组织也有申请资格。
- 主要研究人员无需持有高等学位，但申请团队应表现出合格的研究能力。
- 鉴于很多关键发现和创新方法出现在跨学科交叉点，因此鼓励来自各学科背景的申请人员，以及代表不同地理区域的申请人员。

### 3. 资助计划案例：实证研究 E4A (3/3)

#### 筛选标准

- 严谨 (Rigor) : 包括问题的提出、研究设计、研究执行等。
- 行动导向 (Actionability) : 成果可用于制定优先事项或决策。
- 相关性 (Relevance) : 研究目标、研究假设、研究群体的清晰程度和重要程度。
- 贡献度 (Contribution to the evidence base) : 补充关键知识差距的潜力。
- 包括对健康成效的测量 (Inclusion of health outcome measure) : 例如对身体健康或心理健康不同维度的测量, 或影响健康的行为的测量。
- 可行性 (Feasibility) : 研究能力、预算、时间节奏等。

#### 资助周期

- 不超过36个月。

#### 资助金额

- 没有规定的上限, 已收到的申请从3.5万美元到100万美元不等。
- 在决策中, 基金会会衡量研究可能带来的收益与花费的比例。

#### 资金用途

- 可用于项目人员薪资、顾问费用、数据收集和分析、数据库采购、会议、办公用品、研究相关的差旅和其他直接支出 (如对项目至关重要的设备) 。

## 4. 资助计划案例：政策研究 P4A (1/3)

### 资助目标

- 就政策和法律如何促进健康水平和健康权益提供可行的证据，为立法者和其他决策者提供信息基础。

### 资助范围

- 资助：
  - 那些与健康有直接关系的领域的政策和法律；以及那些可能会影响健康的其他领域的政策和法律，例如教育、经济、住房、交通和司法等。
  - 对已有政策和法律的成效的评估；对新的政策和法律的研究；对于政策和法律的有效执行和可持续机制的研究等。
- 基于2015年至今已资助的11个团队的研究方向，希望新的资助：
  - 关注那些生命周期中能使其终身受益的关键时期
  - 预防而不是补救
  - 关注那些平常容易忽视的群体、地区或系统
  - 转变或者联结关键系统，例如医疗保障系统、公共卫生系统，或对健康有影响的社会服务系统、教育系统
  - 促进公私部门的合作，或促进私营部门内的创新

## 4. 资助计划案例：政策研究 P4A (2/3)

### 资助范围

- 所使用的方法可能是健康或政策研究中常用的方法，例如：
  - 自然实验
  - 微观模拟研究
  - 随机控制实验
  - 现有数据分析
  - 混合方法分析
  - 定性研究

### 运作方式

- 基金会在城市研究所（Urban Institute）设置了全国协调中心，并组成全国顾问委员会。
- 接受全国的申请方，同时与5所大学的研究中心保持长期合作。

### 资助对象

- 申请方是组织，而不是个人。
- 符合501(c)(3)的机构；基金会可能需要提交额外材料。
- 鼓励跨学科、跨部门的研究团队。
- 鼓励来自各学科背景的申请入。

## 4. 资助计划案例：政策研究 P4A (3/3)

筛选标准	<ul style="list-style-type: none"><li>• 问题的重要性和政策相关性</li><li>• 对理解健康文化，或促进健康水平和健康权益的重要程度</li><li>• 可行性</li></ul>
资助周期	<ul style="list-style-type: none"><li>• 不超过24个月。</li></ul>
资助金额	<ul style="list-style-type: none"><li>• 每年总资金量为200万美元；每个项目不超过25万美元。</li><li>• 2017年，总资金量中的50万美元专门用于减少0-18岁儿童肥胖状况的相关政策的研究。</li></ul>
资金用途	<ul style="list-style-type: none"><li>• 可用于项目人员薪资、顾问费用、数据收集和分析、数据库采购、会议、办公用品、研究相关的差旅和其他直接支出（如对项目至关重要的设备）。</li></ul>



## 中国资助者圆桌论坛（CDR）

CDR是中国资助机构的朋辈学习与合作平台，其使命是“服务中国资助者，探索有效资助，推动社会问题解决”。